

# FAMILIENTZAKO GIDA





# AURKIBIDEA



1. SARRERA .....	4
2. WEBGUNEA.....	5
3. GURASO ELKARTEA.....	6
4. TUTORETZA.....	8
5. IRAKASLEEN HUTSEGITEAK ETA ORDEZKAPENAK .....	9
6. IKASTETXEAREN KOORDINAZIO-EGITURA.....	10
6.1. Eskola kontseilua.....	11
7. IKASTETXEKO AKORDIO PEDAGOGIKOAK.....	12
7.1. Ikasleen taldekatzea.....	12
7.2. Irteerak, jarduera osagarriak eta kanpaldiak .....	12
7.3. Euskarri didaktikoak eta lanekoak .....	14
7.4. Etxerako lanak eta proposamenak .....	15
7.5. Agiriak .....	15
7.6. Ebaluazioa .....	16
8. FUNTZIONAMENDU-ERABAKIAK .....	17
8.1. Sarrerek eta irteerak.....	17
8.2. Hamaiketako osasungarria.....	17
8.3. Patologiak dituzten ikasleak eta hitzarmen erregulatzailerak.....	17
8.4. Espazio eta material kolektiboak erabiltzeko erantzunkizuna.....	17
8.5. Kudeaketa ekonomikoa .....	18
8.6. Kudeaketa administratiboa .....	18

# 1. SARRERA

Buztintxuri I.P-ko hezkuntza-komunitatea zuen seme-alaben hezkuntza-zeregin garrantzitsua gauzatzeko gure ikastetxean jarri duzuen konfiantza eskertu egiten du.

Familiantzako gida honek eskolako egunerokotasunean moldatzeko behar den informazio guztia eskaini nahi du.

Horretarako, alderdi garrantzitsuenak modu argi, zehatz eta erabilgarrian lantzen ditu, eta familia-  
ren eta eskolaren artean partekatutako zereginetarako ibilbide-orria izan nahi du.

Gidaren gaiak sakonago irakurtzera gonbidatzen zaituztegu, eskura dituzuen ikastetxeko doku-  
mentuetan.

**Komunitatea garelako, konpromisoa gara**



## 2. WEBGUNEA

Eskolaren web orriaren helbidea honako hau da:

<https://cpbuztintxuri.educacion.navarra.es/>

Bertan, ondoko gaiei buruzko informazioa aurkitu daiteke:

- **Hezkuntza-proiektua:** ikastetxearen ezaugarriak, balioak, helburuak eta xedeak jasotzen dituen dokumentua.
- **Eskola-programak:** ikastetxeak parte hartzen duen hezkuntza-programei buruzko informazioa: Skolae, Laguntza, Elkartasu Eskolak.
- **Jarduerak eta testuinguruak:** kanpoko eragileekin elkarlanean garatutako hezkuntza-proposamenei buruzko informazioa: Volkswagen, Smurfit Kappa, Conor Bikes... eta ikastetxeko bestelako eremu bibentzialetan landutakoa.
- **Bisita birtuala:** 3D ibilbidea ikastetxeak eskaintzen dituen espazio eta instalazioetatik.
- **Albisteak:** eskolaren egunerokotasuna hezkuntza-komunitateari erakusten eta hurbiltzen dion atala.
- **Bideoak:** eskolako dinamika eta jai eta ospakizun garrantzitsuenak jasotzen dituen ikusentzutekoak.
- **Sites:** irakasle eta familiendako mugatutako web espazioa, bertan maila eta eredu bakoitzerako atala egonen da.

Bestalde, “**Gure IKASTETXEA**” atalean, ikastetxeari buruzko informazio orokorraz gain, seme-alaben eskola-jarduera eskolan behar bezala garatzeko beharrezkoak diren dokumentuak daude familien eskura:

- **[Eskabide-eredu orokorra:](#)** Eredua [hemen](#) deskargatu.
- **[Egiaztagiri eredu:](#)** tutoreei ikasleak ikastetxera ez etortzearen arrazoia jakinarazteko dokumentua.
- **[Nork jasoko:](#)** haur Hezkuntzako eta Lehen Hezkuntzako 1. eta 2. mailetako ikasleak jasotzeko legezko tutoreak ez diren baimendutako pertsonen datu zehatzak.
- **[Botiken baimena:](#)** eskola-orduetan ikasleei sendagaiak emateko baimena.
- **[Etxera bakarrik joateko baimena:](#)** familiek sinatu behar duten baimena, seme-alabak etxera bakarrik joan daitezen baimendu ahal izateko.
- **[Educa alderatzen dute:](#)** EDUCA plataformara sartzeko pasahitza gogoratzen ez badute jarraitu beharreko jarraibideak.
- **[Banketxe kontu aldaketa:](#)** banku-datuak eguneratzeko bete beharreko inprimakia.



### 3. APYMA

**Buztinkolore** Guraso Elkartearen web orriaren helbidea honako hau da:

<https://buztinkolore.org/>

Elkartea, Buztintxuri eskolako familiei eta ikasleei kontziliazio- eta aisialdi-zerbitzuak emateko sortu zen.

Kide diren familia guztiek osatzen dute, eta junta baten bidez antolatzen da eta batzordeka antolatuta dago: zerbitzuak, diruzaintza, aisia, eskolaz kanpokoak, bizikidetzak, formazioa, komunikazioa, euskara eta ingelesa.

Kidetu ahal izateko nahikoa da Buztintxuri IPn irakaskuntza jasotzen duen edozein haurren aita, ama, arduraduna edo tutorea izatea, indarrean dauden estatutuak onartzea, borondatez eskatzea eta dagokion kuota ordaintzea.

Elkarteko kide izateko eta zerbitzu guztiak eskuratu ahal izateko, familia bakoitzeko urteko kuota ordaindu behar da. Zenbateko hori elkartearen webgunearen bidez ordaintzen da. Bazkide izanez gero, zenbatekoa urtero kargatuko da lehen aldiz ordaintzeko erabilitako txartelaren bidez, kontrakoa jakinarazten ez bada (seme-alabak institutura joateagatatik edo ikastetxez aldatzen diren familiak).

#### ZER EZ DA APYMA?

Apyma **ez da ikasleen eta familien eskubideak defendatzen** dituen elkarte.

**Ez da elkarte profesionala.** Lan eta erantzukizun pertsonalak dituzten eta beren seme-alaben bizitza hobetzeko denbora ematen duten familiek osatzen dute.

**Ez da irabazi-asmoko elkarte bat.** Batzordeko eta batzordeetako kideek borondatez eta modu altruistan parte hartzen dute.

#### APYMAK BERE BAZKIDEENTZAT ESKAINTZEN DITUEN ZERBITZUAK

**Ezinbestekoa da bazkide izatea zerbitzu horiek eskuratu ahal izateko.**

#### JANTOKIA

Noiztik erabil dezaket?

Ikasturteko lehen egunetik azkeneraino erabil daiteke, biak barne (Haur Hezkuntzako 1. mailako ikasleentzat izan ezik, harrera-aldia amaitu ondoren hasten baitira).

#### IRATZARGAILU-ZERBITZUA

Zer da? Zergatik da erabilgarria?

Eskola-ordutegia eta familia bateragarri egiteko premiei erantzuten die. Arreta beroa eta hezitzailea eskaintzen du, 7: 45etik 9: 00etara, eskolan bertan.



Zer egiten dute hurrek denbora horretan?

Jolasak eta jarduerak adinaren eta gustuen arabera: mahai-jokoak, marrazkiak...

**ESKOLAZ KANPOKOAK**

Zer dute xede? Zer dira?

Ikastetxea bere ingurunera irekitzea sustatzera bideratuta daude, bai eta ikasleen prestakuntza integrala lortzera ere, kultura-horizontea zabaltzera, gizarteratzean laguntzea edo aisialdia erabiltzen irakastera. Eskola-orduetatik kanpo egiten dira, borondatezkoak dira eta ez dira ebaluazio-prozesuaren parte, baina ikastetxearen barruan egiten diren hezkuntza-jarduerak dira, eta, beraz, ikastetxeko bizikidetzara-arauek eta funtzionamendua errespetatu behar dituzte.

**APYMAKO LAN-BATZORDEAK**

**PRESTAKUNTZA**

Familiei beren seme-alaben hezkuntzan laguntzeko materialak eta aukerak ematen duen batzordea da. Hitzaldiak, tailerrak eta ikastaroak antolatzen ditu.

**BIZIKIDETZA**

Apymaren ordezkari baten bidez ikastetxeko Bizikidetzara Batzordean parte hartzean datza. Bertan, ikasleen eta familien bizikidetzara hobetzeko proposamenak jasotzen eta aktibatzen dira.

**AISIA**

Unean uneko jarduerak egiten dira familien aisialdirako guneak eta denbora sustatzeko eta haien arteko harremanak hobetzeko (jaiak, elkartearen arteko lankidetzara, etab.).

**DIRUZAINNTZA**

Apymaren kontabilitatea kudeatzen duen batzordea da, diru-laguntzara publikoak bilatzen ditu eta batzorde guztien jarduerara aurrekontuak kontrolatzen du.

**EUSKARA**

Familien eta ikasleen artean euskararen ezagutza eta erabilera sustatzen eta dinamizatzen saiatzen da.

Zubiartek kudeatzen duen ikastetxean helduentzako euskara eskolak daude eskura.

**INGELESA**

Ingelesera modu ludikoan hurbiltzeko helburuarekin hizkuntzara horretan jarduerak bultzatzen dituen batzordea da.

**KOMUNIKAZIOA**

Web orriaren bidez Apymaren jardueren hedapena familien artean baita familien artean eta parte-hartze ere kudeatzen duen batzordea da. Mantentze-lanez ere arduratzen da.



## 4. TUTORETZA

Familien erreferentziazko figura seme-alaben **tutorea da**. Gelako esku-hartze guztiak koordinatzen ditu ikasleekin, eta, beraz, horri buruzko edozein zalantza argitzeko **lehen erreferentzia-puntua da**.

Tutore bakoitzak astean ordubete dauka familiekin tutoretzak egin ahal izateko. Ordu hori, oro har, astearteetan ezarrita dago (ordua ikasturte bakoitzean zehaztuko dute tutoreek).

Tutoreek, ikasturtean zehar hiru aldiz, beren gelako familiei dei egingo diete beren seme-alaben inguruan banakako elkarrizketak egin ditzaten: lehen eta hirugarren hiruhilekoen amaieran aurrez aurre, eta bigarrenetan telefonoz, alegia.

Tutoreek egindako hiru dei horiez gain, beharrezkotzat jotzen badute, familiek ikasturtean zehar beste tutoretza batzuk egitea eska dezakete beren seme-alabarekin lotutako alderdiak banaka jorrazteko.

Ikasturtean zehar ikasgelako bi bilera orokor burutuko dira, ikasturte bakoitzaren hasieran eta amaieran. Bilera horietan, familientzat interes orokorrekoak diren alderdiak landuko dira, bai eta talde/ikasgelarekin lotuagoak dauden alderdiak ere.

Eskola-jazarpeneko balizko egoeren aurrean, ikastetxearen esku-hartze protokoloa honako hau da: [Protokoloa hemen deskargatu](#).

### ZUZENDARITZA-TALDEA

Zuzendaritza Taldeak familientzako arreta-ordutegi bat du, ikasturte bakoitzean alda daitekeena.

Hitzordua eskatu behar da, ikastetxeko telefonora deituz, eskolako posta elektronikora mezu elektronikoko bat bidaliz edo atezaindegian ohar bat utziz, zuzendaritzatik, interesdunarekin harremanetan jar daitezten.

Familiek Zuzendaritzaren iradokizun postontzia dute sarrera kristalezatuan. Bertan, edozein zalantza, proposamen, iradokizun edo eskerrak eman daitezke ([txantiloaren eredu](#) ikastetxearen webgunean deskarga daiteke).

Sor litezkeen zalantzak konponbide edo alternatiba batez lagunduta etortzea eskertuko genizueke.

### ORIENTAZIO-ZERBITZUA

Orientazio Zerbitzuak familientzako arreta-ordutegi bat dauka.

Bilera-eskaerak tutorearen bidez egiten dira.





## 5. IRAKASLEEN HUTSEGITEAK ETA ORDEZKAPENAK

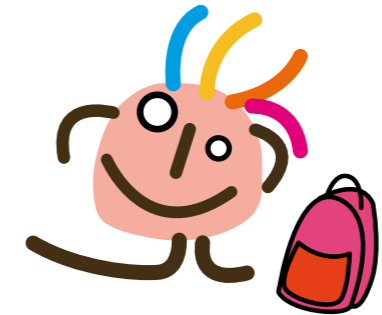
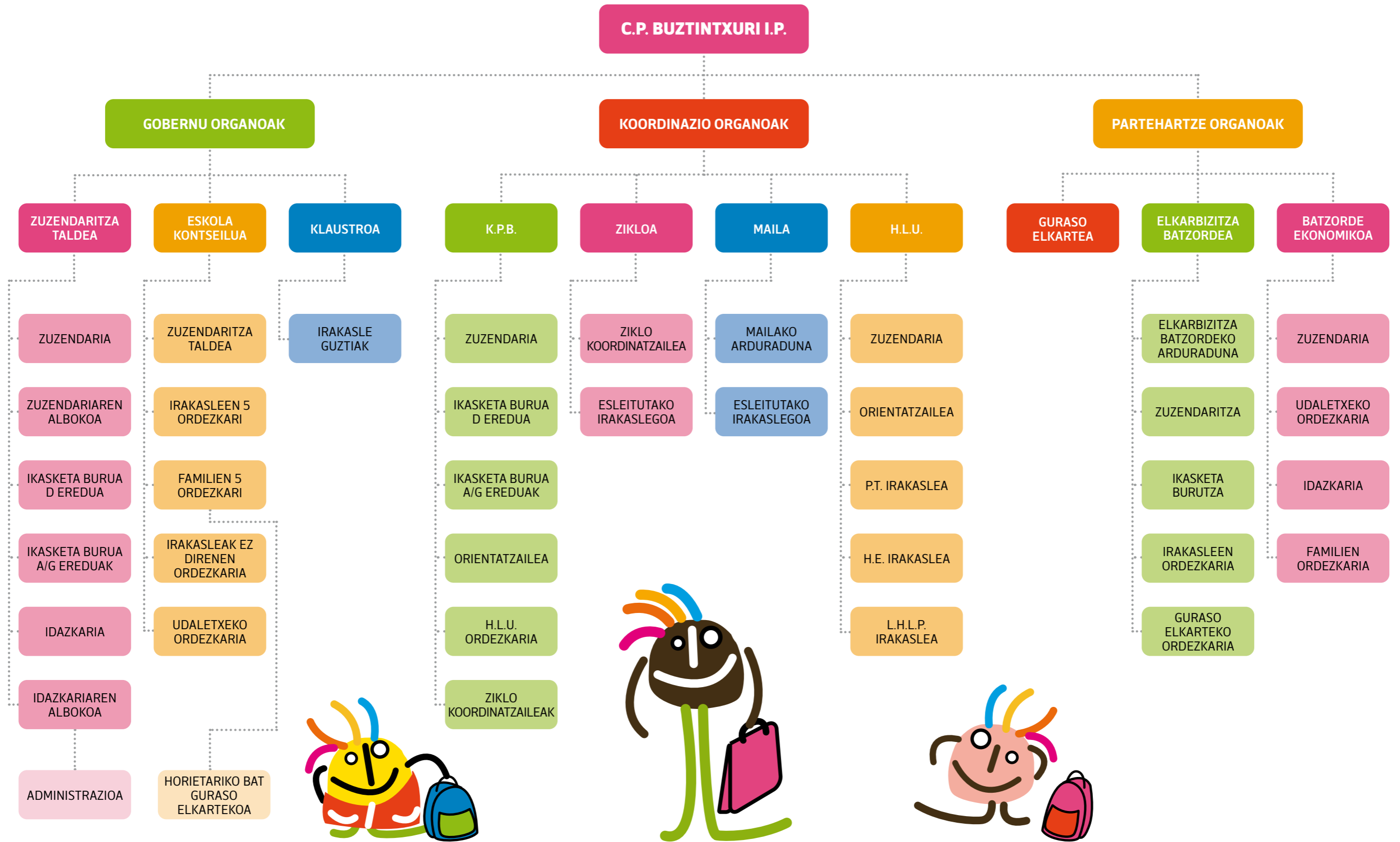
Batzuetan, irakasle batek bere lanpostutik alde egin behar izatea arrazoi medikoengatik edo ezinbesteko arrazoiengatik gerta daiteke.

Kasu horietan, hutsegitea egun batekoa edo bikoia izatea aurreikusten bada, ikasleen zuzeneko irakaskuntza-orduak une horretan guardian dauden (une horretan ikasleen zuzeneko arretarik ez duten) beste irakasle batzuekin beteko dira. Baina, hutsegite beharra egun gehiagokoa bada, hizkuntza-eredu bakoitzari dagokion ikasketa-burutzak pertsona hori ordezkatzeko eskatuko dio Hezkuntza Sailari. Ordezkapen horiek Hezkuntza Saileko Giza Baliabideen Atalak ezarritako irizpideen arabera arautuko dira.

Nolanahi ere, egoera horiek eskola-dinamikan ahalik eta eragin txikiena izan dezaten saiatuko gara.



## 6. IKASTETXEAREN KOORDINAZIO-EGITURA



## 6.1. ESKOLA KONTSEILUA

Eskola Kontseilua da ordezkari-tza-, partaidetza- eta erabaki-organo nagusia Erdialdekoa. Bertan, Erkidegoko estamentu desberdinak daude ordezkaturak.

Hezitzailea.

Hauek dira, besteak beste, Eskola Kontseiluaren eskumenak:

- Hezkuntza Proiektua egiteko jarraibideak ezartzea, proiektua onartzea eta Ebaluatzea, klaus-troak esleituta dituen eskumenei kalterik egin gabe.
- Bizikidetzaren Erregelamendua onartzea.
- Urteko Programazio Orokorra egiteko irizpideak ezartzea, Eta ebaluatu, klaustroari dagozkion irakaskuntza-alderdiak errespetatuz.
- Ikastetxearen aurrekontu-proiektua eta proiektua gauzatzeko jarraibideak onartzea. Berdina.
- Eskola-egutegia egitea.
- Gatazkak konpontzea eta zuzenketak helburu pedagogikoekin inposatzea.
- Eskolako instalazioen eta ekipoaren berrikuntza sustatzea, eta horien kontserbazioa **Kzioa**.
- Ikastetxearen funtzionamenduari buruzko urteko memoriaren berri ematea.

Familiek Eskola Kontseiluan dituzten ordezkariak 4 dira, Apymako kidez gain. Bi urtetik behin au-keratzen dira horietako bi, 4 urterako. "



## 7. IKASTETXEKO AKORDIO PEDAGOGIKOAK

### 7.1. IKASLE TALDEEN BERRANTOLAKETA

Taldekatzeak sistematikoki berregiten dira ikasturte bakoitzean, **Lehen Hezkuntzako 1. mailatik 2. mailara pasatzean eta 4. mailatik 5. mailarako** aldaketan.

Hala ere, beste maila batzuetako irakasleek ikasleak birtaldekatzea eska dezakete, salbuespenezko egoerak argudiatuz. Onarpena irakasle-taldeak, zuzendaritzak eta orientazioak batera hartuko dute.

Hezkuntza-neurri horrek, ikasleen arteko harremanak zabaltzeko dinamika eta aukera berriak sortzen laguntzen du, bai eta berdinen arteko ikaskuntza-egoerak aberasten ere.

Taldekatze berriak egiteko, irizpide hauek hartuko dira kontuan:

- Ikasleei egindako soziogramaren emaitzak.
- Rolak: jokabide positiboak/disruptiboak.
- Mutilen/nesken ehunekoak.
- Bikiak/hirukiak/ahaidetasuna duten ikasleak (lehentasuna banantzea).
- Berandu sartu diren ikasleen kopurua.
- Hizkuntza ez dakiten ikasleen kopurua.
- Hezkuntza-laguntzako premia espezifikoak dituzten ikasleen kopurua.
- Hautazko irakasgaietan matrikulatuak: erlijioa eta euskara (A ereduak).

Aurreko **irizpide guztiak modu ekitatiboan eta orekatuan** hartuko dira kontuan.

**Taldekatzeak egiteko ardura tutoreek** dute, inplikaturako taldeetako ikasleekin zuzeneko irakaskuntza duten gainerako irakasleekin koordinatuta.

Hezkuntza-laguntza premia espezifikoak dituzten ikasleak badaude eta tutoreak beharrezkotzat jotzen badu, aholkularitza eska diezaioke Orientazioari eta/edo Hezkuntza Laguntzarako Unitateko gainerako kideei, haur horiekin esku har dezaten.

Berrelkarketetan inplikaturako taldeetako tutoreak arduratzen dira ikasturte amaierako gelako bileran orokorretan **prozesuari buruzko informazio guztia familiei helarazteaz**.

Talde berrien zerrendak tutoretzetatik prestatuko dira eta familiei bidaliko zaizkie ikasturtea amaitu aurretik.

### 7.2. IRTEERAK, JARDUERA OSAGARRIAK ETA KANPALDIAK

Maila bakoitzeko talde bakoitza arduratzen da ikasturte osoan egiten diren irteerak, jarduera osagarriak eta kanpaldiak planifikatzeaz eta kudeatzeaz. Horretarako, aurreko ikasturteetan egindako irteerak hartzen dira kontuan, errepikapenak saihestuz, bai eta ikasturte guztietan hezkuntza-maila jakin batean egiten direnak ere:



- 1. Lehen Hezkuntza: **adierazpen dramatikoko tailerra** (jarduera hori Iruñeko Udalaren hezkuntza-eskaintzaren barruan sartzen da eta Nafarroako Antzerki Eskolak burutzen du).
- 3. Lehen Hezkuntza: eskola-**igeriketako kanpaina** (jarduera hori Iruñeko Udalaren hezkuntza-eskaintzaren barruan sartzen da eta Nafarroako Igeriketa Federazioak egiten du Aquavox San Jorge azpiegituretan).
- Lehen Hezkuntzako 4. eta 5. mailak: **mekanografia**. Lauhileko batean egiten da maila horietako bakoitzean (ikastetxeak finantzaturako eta barne prestakuntzak eskaintako jarduera da).
- Lehen Hezkuntzako 5. eta 6. mailak: **bertsolaritza**. Maila horietako bakoitza lauhileko batean egiten da, D ereduko ikasleek soilik (jarduera hori Iruñeko Udalaren hezkuntza-eskaintzaren barruan sartzen da eta Nafarroako Bertsolaritzaren Lagunen Elkarteak eskaintzen du).

**Kanpaldiei** dagokionez, honako maila hauetarako ezarri dira:

- 3. Haur Hezkuntza: gau bateko kanpaldia.
- Lehen Hezkuntzako 2. maila: gau bateko egonaldia.
- 3. Lehen Hezkuntza: 2 gaueko kanpaldia, euskaraz murgiltzea (A eta D ereduak). G ereduko ikasleentzako jarduera alternatibo bat antolatuko da.
- 5. Lehen Hezkuntza: 4 gautako kanpamentua, English Week.
- 6. Lehen Hezkuntza: 4 gaueko kanpaldia, aste berdea edo urdina.

Jarduera horiek maila bakoitzeko irakasle guztiek batera planifikatzen dituzte, eta, horrela, gelako programazioekin bat datorren eskaintza osoa eta koordinatua bermatzen da. Hala ere, bai irteeretan, bai jarduera osagarrietan eta bai kanpalekuetan ere, **hizkuntza-eredu bakoitzeko ikasleek une/egun desberdinetan egitea errespetatuko da**.

**Tutoreek irteeretan eta jarduera osagarrietan parte hartzen duten ikasleen erregistro** bat eramango dute, ekainean ikasle bakoitzari egindako ekintzetan oinarritutako kobrantza egin ahal izateko.

**Arrazoi ekonomikoengatik, haurrak ez dira jarduera horietako bat ere egin gabe geratuko.** Familiaren bat egoera ekonomiko zailean badago, tutorearekin harremanetan jarri behar du zatika edo Denbora Bankuaren bidez ordainketa akordio batera iristen saiatzeko (ekintza horri buruzko informazio zabalagoa dago 8.5 Kudeaketa ekonomiko atalean).

Txangoaren kostu osoa kalkulatzeko, irizpide hauek hartuko dira kontuan:

- Zentroak irteera eta kanpaleku guztien garraioaren kostuaren % 30 finantzatuko du (Iruñeko Udalak horretarako emandako diru-laguntzarekin).
- Ikasle bakoitzak ordaindu beharreko zenbatekoa kalkulatzeko, irteeraren kostu osoa (garraioa eta/edo sarrerak) maila horretako ikasleen kopuru osoaz zatitua, lortuko da.
- Irteeraren prezioa gorantz biribilduko da, 0,50 €edo osorik, sor daitezkeen gorabeherari aurre egin ahal izateko.

Osasun-arrazoiengatik jardueran parte hartzerik izan ez duten ikasleei sarrerei eta tiketei dagokien kopurua itzuliko zaie. Autobusaren ordainketari dagokion zenbatekoa ez da inolaz ere itzuliko.



Irteera edo jarduera osagarri batera joaten ez diren Haur Hezkuntzako ikasleak ikastetxera joan gabe familiarekin egongo dira egun horretan.

Lehen Hezkuntzako ikasleak, irteera batera edo jarduera osagarri batera joan behar ez badute, ikastetxera joatera behartuta egongo dira.

English Week-eko kanpaldietarako, dirulaguntza bi urtetan behin jasotzen dugunez, Eskola Kontseiluan ondorengo akordia hartu da: urtero familiek kanpaldi honengatik ordaintzen duten diru kopurua berdina izatea. Horretarako, modu zuzen batean banatzen da egonaldiaren balioa dirulaguntza jaso edota ez jaso arren.

### 7.3. EUSKARRI DIDAKTIKOAK ETA LANEKOAK (LEHEN HEZKUNTZA)

#### LANAK EGITEKO MODUA

**Lehen Hezkuntzako 1. eta 2. mailetan, ikasleek koaderno** bat dute, irakasleak aurrez diseinatu-tako formaturik behar ez duten proposamenak egiteko.

Bestalde, ikastetxeko metodologiarekin bat datozen **lan-txostenak** egin daitezke, maila bakoitze-ko irakasleek beharrezko ikusten badute eta mailan adostuta badaude.

#### LANAK GORDETZEKO EUSKARRIAK

1. Euskarri komunak maila guztietan:

- **Proiektuaren akordeoia:** ikasle bakoitzak bere izena duen atalean sartuko ditu proiektuaren proposamenen orriak. Proiektuaren amaieran, ikasle bakoitzaren orri guztiak bildu eta koadernatu egingo zaizkio, proiektuaren amaierako dossier gisa.
- **A4 plastikozko karpeta gardena/zuria:** etxera joan eta etortzen diren lanak eta proposamenak gordetzeko baita etxetik informazioa ekartzeko ere (proiektuari buruzkoa, adibidez).
- **A4 plastikozko karpeta gorria:** musikako proposamenak eta informazioa gordetzeko.
- **A4 plastikozko karpeta urdina:** erlijioa proposamenak eta informazioa gordetzeko.

2. Lehen Hezkuntzako 1. eta 2. mailerako euskarri espezifikoak.

- **Lehen Hezkuntzako 1. mailako erretilua:** ikasle bakoitzak erretilu bat du amaitu gabeko lanak bertan uzteko (erretilu horiek bakoitzaren izenarekin pilatu daitezke).
- **Lehen Hezkuntzako 2. mailako artxibategi zuria:** amaituta dauden proposamenak eta lanak gordetzeko erabiltzen da. Materia desberdinetarako bereizgailuak erabiltzen dira. Hiruhilekoaren amaieran proposamen horiek bildu/koadernatu egiten dira, ikasleek etxera eramane ditza-ten. 3. mailara igotzean, artxibategi hori matematikako artxibategia izango da.

3. 3. mailatik 6. mailara bitarteko berariazko euskarriak. Lehen Hezkuntza:

- **3. mailatik aurrera,** ikasleek **eraztun-artxibategiak** dituzte irakurketa- eta idazketa-propo- samentan (eraztunen artxibategi gorria) eta matematikak (eraztunen artxibategi zuria) gordetzeko.
- **Artxibategi berdea, Lehen Hezkuntzako 4., 5. eta 6. mailetan:** Kooperatiba-taldeen lanak gor- detzeko talde-koaderno gisa erabiliko dira (1 talde bakoitzeko). Proposamen komun bat egiten denean kopiak egingo dira kide bakoitzak bere artxibategian gorde dezan.



## AGENDAK

1. eta 2. mailen kasuan, ikasleek libretak eta 3. agendatik aurrerakoak erabiltzen dituzte. Libretak eta agendak hainbat funtziotan erabiltzen dira:

- Irakaskuntza-familia komunikazioa.
- Ikerketa-lanak.
- Egin beharreko zereginen erregistroa (irakasleek astero bidaltzen duten lan puntuala).
- Ikasleek egin beharreko lanen autokudeaketa (denbora luzeagoko zereginak, irakurketa edo ikasketa mota).
- Familientzako (ikasleentzako) informazioak eta oharrak idaztea.

### 7.4. ETXERAKO LANAK ETA PROPOSAMENAK

Etxera eramaten dituzten lanek eta proposamenek ikasgelako proiekturako erreposoa egiteko, fin-  
katzeko edo informazioa bilatzeko balio dute, eta ikasleek modu autonomoan egin ditzaketen ekin-  
tzak izango dira.

<b>LHKO 1. MAILA</b>	OSTIRALA – Proposamen 1 (matematika, proiektuaren ikerketa eta irakurketa-idazketa txandakatzea)
<b>LHKO 2. MAILA</b>	OSTIRALA – 2 proposamen (bat hizkuntzari buruzkoa eta bat matematikari buruzkoa)
<b>LH 3tik LH 6ra</b>	ASTEAZKENA – Matematikako proposamena OSTIRALA – 2 proposamen (bat ingelesez eta bat gaztelaniaz/euskaraz)

### 7.5. DOKUMENTAZIOAK

Hiruhileko bakoitza amaitzean, Eskolako Sites-era esteka baten bidez, familiek dokumentazio hau jasoko dute:

- **Familientzako Karta-dosierra:** dokumentu honetan, hiruhilekoan zehar arlo ezberdinetan landutakoa deskribatzen da. Landutakoa ikasleen eta familien artean partekatzeko aukera ematen du.
- **Ikasleei egindako argazkiak:** hiruhilekoan zehar ikasgelan egindako ikasleen argazkien lagin bat ematen da, irteerak, kanpamenduak, jaiak eta ospakizunak...
- **Gelako proiektuaren Power point-a:** gelan egindako proiektua deskribatzen da (nola sortu zen, proiektuaren faseak, nola itxi zen, helburuak, edukiak, ebaluazioa, etab.).
- **Dokumentazio finkoaren Power point-a:** familiek ikastetxean garatzen diren metodologiari eta testuinguruei buruzko informazioa izateko balio du, bai eta testuinguru horiek etapa eta maila bakoitzean nola erabiltzen diren jakiteko ere.

### Haur-Hezkuntza

	1. HIRUHILEKOA	2. HIRUHILEKOA	3. HIRUHILEKOA
<b>1.</b>	Harrera garaia	Ipuina	Jokoa
<b>2.</b>	Ateraldiak	Psikomotrizitatea	Txokoak
<b>3.</b>	Material ez egituratua	Patioa	Aho adierazpena



## Lehen-Hezkuntza

	1. HIRUHILEKOA	2. HIRUHILEKOA	3. HIRUHILEKOA
1.	Irakur-idazketa	Erosketak (1.-2.)	Baratza
2.	Hamaiketakoa	Konposta	Logika-matematika
3.	Auzoa (Buztintxuri)	Bizikidetzak eta berdintasuna	Testu instruktiboa
4.	Hiria (Iruñea)	Erosketak (3.- 6.)	Testu informatiboa
5.	Giza-gorputza	Talde kooperatiboak	Testu narratiboa
6.	Geografia	Logika-matematika	Musikala

### 7.6. EBALUAZIOA

Maila guztietan, ebaluazio-irizpideak eta tresnak diseinatu dira ikasleek curriculum-edukiak zenbateraino eskuratu dituzten neurtzeko:

- **Kalifikazio-irizpideak:** ehunekoei dagokienez, arlo eta maila baten barruan alderdi bakoitzari ematen diogun haztapena zehazten dute (adibidez, hizkuntzan: idatzizko ulermena % 15, jarrera % 20...).
- **Ebaluazio-tresnak:** hainbat arlotan (konparazio-zerrendak, probak, errubrikak...) ikasleen errendimendua modu objektiboan erregistratzeko aukera ematen diguten euskarriak.
- **Hezkuntza-porfolioa:** gela bakoitzak artxibategiak ditu, eta horietan, irakasleek hainbat hizkuntzatan (euskara, ingelesa eta gaztelania) egindako lanak eta ekoizpenak biltzen dituzte. Porfolioaren helburu nagusia, besteak beste, ikasle bakoitzak bere eskolaldian zehar egiten duen irakurketa-idazketa prozesua erakustea da: 3 urtetik hasi eta Lehen Hezkuntzako 6. mailara arte.

Ikasturte hasierako bileretan, irakasle-taldeek familiei beren mailarako adostutako ebaluazio-irizpideen eta erabiliko dituzten tresnen berri emango diete.

Hiruhileko bakoitzaren amaieran, irakasleak elkartu egiten dira taldearen garapena, ikasleen hazkunde pertsonala eta errendimendu akademikoa baloratzeko. Ebaluazio-bilera horiek egin ondoren, zenbakizko balorazio bat erregistratuko da Educa aplikazioan, arlo bakoitzerako.





## 8. FUNTZIONAMENDU- AKORDIOAK

### 8.1. SARRERAK ETA IRTEERAK

Sarrera eta irteera ikasleei ongietorria emateko eta agurra egiteko denbora-tarte bat da. Ikasleengan zentratutako hezkuntza-une bat da, eta **ez tutoretzak egiteko espazio bat**.

Horrela jokatzek ikasleengan jartzea esan nahi du, kokatzea ahalbidetuz eta modu lasaian egiten lagunduz. Irakasleek egunero hartzen eta agurtzen dituzte.

Bestalde, **guztion ardura** da sarrera eta irteeretan **puntualak izatea**.

### 8.2. HAMAIKETAKO OSASUNGARRIA

Gure ikastetxeak izaera hezitzailea ematen dio hamaiketako uneari, eta fruta eta ogia protagonista dituen lan-testuinguru bihurtzen du.

Ikasleek elikatzeko ohitura osasungarriak, produktuaren jatorria eta konpostajea hartzen dituzte, matematikarako gaitasuna praktikan jartzeaz gain (euroaren banaketa, erosketa eta kudeaketa).

### 8.3. PATOLOGIAK ETA HITZARMEN ARAUTZAILEAK DITUZTEN IKASLEAK

**Alergia, intolerantzia edo behar espezifikoren bat duten ikasleak** dituzten geletan patologien sinboloa azaltzen da gelako atearen barruan.

Gela batean patologia dituzten ikasleak badaude, familiek aurkeztutako **txosten medikoak** sartuko dira taldeko **ikasgelako karpetan**, irakasleek kontsultatu ahal izan ditzaten eta horren arabera jardun daitezten.

Funtsezkoa da, halaber, sendagaiak (adrenalina injekzioak, ventolina, jarabe antihistaminikoak) behar izanez gero, familiak dagokion **baimen sinatua** ematea tutoreari (baimen hori eskolaren webgunean dago) **sendagaiak emateko**.

**Banaketa edo dibortzio egoeretan**, eskola orduetan ikaslearen zainketari eragiten dion sententzia edo hitzarmena izatekotan, tutorea informatu behar da. Beharrezkoa da, atal hau zehaztua dagoen sententziaren zatia entregatu. Bestetik, banaketa edo dibortzio egoeran dauden gurasoek tutorea-rekin elkarrizketak banaka egiteko eskubidea dute.

Ikasturtean zehar **patologia berriak sortzen badira edo mediku-txostenak edo hitzarmen arautzaileak** eguneratzen badira, familien lana da horien kopia lehenbailehen tutoreari helaraztea.

### 8.4. ESPAZIO ETA MATERIAL KOLEKTIBOAK ERABILTZEKO ERANTZUKIZUNA

Buztintxuri ikastetxean **ikasleek material suntsikorra eta didaktikoa partekatzen dute**, eta, horregatik, ez dute etxetik material zorrerik ekartzen.

Ikasturte hasieran **material suntsikorreko lote bat** banatzen da ikasgela bakoitzeko, eta hiru hilean behin berrikusten da.



Hezkuntza-komunitate hau osatzen dugun pertsona guztion ardurara da **eskolako materialen eta espazioen erabilera arduratsua sustatzea**.

Garrantzitsua da ikasleei gauzak zaintzearen garrantzia erakustea, gureak izan edo partekatuak izan.

Materiala **gaizki erabiliz gero edo hautsiz gero**, konpontzeko edo berritzeko neurriak hartuko dira.

Garrantzitsua da, familiaren esparruan, **positiboki baloratzea materialen erabilera partekatua**, eta gogoeta egitea familiek egiten duzuen ahalegin ekonomikoari buruz, haiek eskolan behar duten material guztia eskura izan dezaten. Jakin behar dute erabiltzen duten materiala, hein handi batean, familiek emandako diruarekin erosten dela.

## 8.5. KUDEAKETA EKONOMIKOA

Oro har, ikasle eta ikasturte bakoitzeko (ikasturte hasiera eta erdialdera) 30 €kobratuko dira banku-kontuan, material suntsikor eta euskarri didaktiko gisa.

Irteerak eta jarduera osagarriak aparte kargatzen dira.

**Denbora Kutxa:** egoera ekonomiko zail batean dauden familiek, tutorearen bitartez, programa honetan parte hartzeko eskaera egin dezakete. Ekimen honetan barruan dauden familiek, beren denboraren bitartez, komunitatearen onurako lanak eta ekintzak egiten dituzte (gelak margotzea, altzariak muntatzea, liburuak forratzea...). Programan egindako ordu bakoitza, hasieran bankuko kobrantzagatik jarri ezin izan den diruaren truke aldatzen joaten da.

## 8.6. ADMINISTRAZIO-KUDEAKETA

Zentroak bi pertsona ditu administrazio-lanetarako. Administrazio bulegoa eraikuntza berriko sarreran kokatua dago.

[cpbuztin-admon@educacion.navarra.es](mailto:cpbuztin-admon@educacion.navarra.es)

Familiei dagokie etxeko, bankuko, medikuntzako eta familiekin komunikatzeko datuak eguneratuta daudela bermatzea.

Ikastetxeak, bere aldetik, eskatzen zaizkion dokumentu-beharrei erantzungo die (eskolatze-ziurtagiriak, espediente akademikoak, egiaztagiriak).



