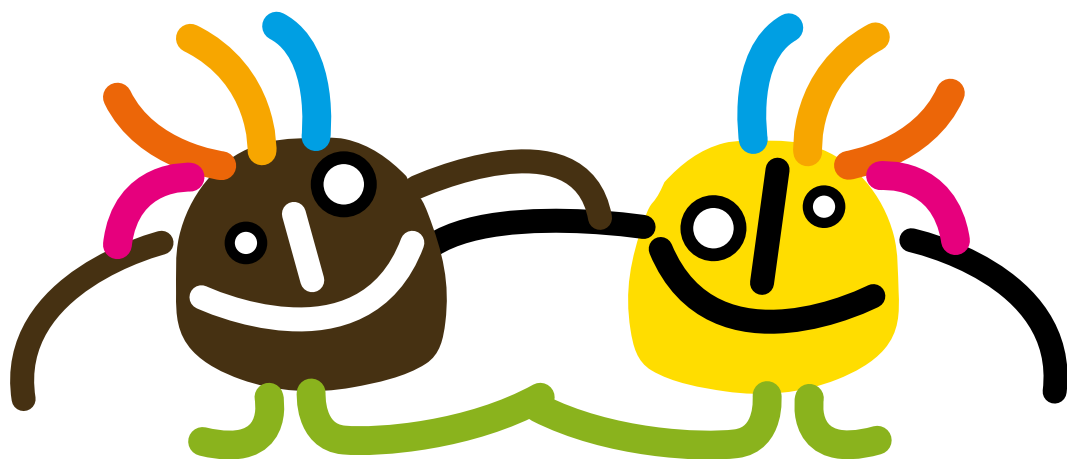


---

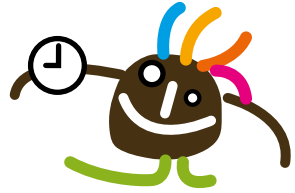
# ELKARBIZITZA ETA FUNTZIONAMENDURAKO ARAUTEGIA

---





# SARRERAK ETA IRTEERAK



- **LEHEN HEZKUNTZAKO 2.MAILAKO IKASLEAK ARTE SARRERA 9:00ETATIK 9:10era, ETA IRTEERA 16:20etatik 16:30era, IZANGO DA.**

Lehen Hezkuntzako 2. maila arteko ikasleen familiak klaseen hasieran zein bukaeran geletaraino sartuko dira, ikasle bakoitzeko **familiar bakarra** lagunduta.

Garrantzitsua da sartzeko eta ateratzeko erabiltzen den 10 minutuko epea zintzotasunez errespetatzea.

- **LEHEN HEZKUNTZAKO 3.MAILATIK GORAKOENTZAKO IKASLEEN SARRERA 8:55etan ETA IRTEERA 16:30tan IZANGO DA.**

3. mailatik gorakoentzako ikasleen sarrera modu autonomoan eta **helduen laguntzarik gabe** eta irteera irakasleak dagokien ateraino lagunduta egingo da.

- **GOIZETAN PATIOKO KANPOKO ATEA 9:15etan ITXIKO DA.**

**Eguerdietan** (12:50 eta ostiraletan 13:00) saio honetan taldearen arduraduna den irakasleak ikasleak hauei dagokien irteerako ateraino lagunduko ditu. 3 urteko ikasleak 5 minutu lehenago aterako dira, irteeretan aglomerazioa saihestearen.

Etxean bazkaltzen duten Lehen Hezkuntzako ikasleak geletara, 14:50etan sartuko dira, **era autonomoan eta konpainia heldurik gabe**.

- **EGUERDIETAN PATIOKO KANPOKO ATEA 13:00etan ITXIKO DA IRTEERETAN (OSTIRALETAN 13:15etan) ETA 15:00 SARRERETAN.**

Hezkuntza komunitatearen bizikidetasuna eta funtzionamendu onerako **puntuale izatea oso garrantzitsua da**, eta baita, ate egokietatik sarrera eta irteera ordenatu eta lasaia egitea.

- **SARRERA ETA IRTEERA ATEAK TALDE BAKOITZAREN KOKAPENAREN ARABERRA IKASTURTE HASIERAN ZEHAZTUKO DIRA.**

**Harrera garaian**, 3 urteko umeak atezaintzako ate nagusitik soilik sartuko dira ezarritako ordutegian. Esleitutako ordutik aurrera, familiak geletara sartuko dira umeen bila. **Urriaren 1etik** aurrera 3 urteko ikasleen sarrerak eta irteerak egokitutako atetik egingo dira.

Eskola barruan **haur-aulkiak** egokitutako guneetan erabiliko dira bakarrik. Familien laguntza ezinbestekoa da pasabideetan aglomerazioak saihesteko. Haur-aulkien-tzako egokitutako guneak sarrera bakoitzean seinalezatuak daude. Ahal den neurrian aulkiak tolestea eskatzen dugu.

Ikasle bat **eskolara ezarritako ohiko ordutegitik kanpo iristen bada** atezaintzako ate nagusitik sartu beharko da. Atezaintzan dagoen sarrera partea derrigorrez bete beharko da eta ondoren atezaina izango da ikaslea dagokion gelaraino lagunduko duena. Partean atzerapenaren arrazoia azaldu beharko da.

Ikasleren batek arrazoia justifikatu bategatik **ikastetxetik eskola orduetan atera behar badu**, adingabearen arduraduna den pertsonak irteera-parteia bete beharko du. Kontutan hartu beharko da ez dela ikasleen ematea eginen patio garaiko ordutegi barruan (Lehen Hezkuntzako ikasleen kasuan 10:40-11:10 bitarte eta Haur Hezkuntzako ikasleen kasuan 11:30-12:00 bitarte).

Familiaren bat **ikaslearen bila berandu iristen bada** azkeneko saio horren arduraduna den irakaslearen zaintzapean geratuko da, 15-20 minutuz, eta irakasle berak deituko ditu familiakoak. Denbora hori pasatu eta ikaslearen bila etorri ez badira, Zuzendaritza Taldea izango da adingabeaz arduratuko dena ezarritako neurriak burutuz.

**16:30etatik aurrera eta 18:30ak arte** familiak ikastetxeko kanpoko komunak erabili ahalgo dituzte. Haurrak, betiere, heldu batek lagunduta sartuko dira.

Garbitasun arrazoiak direla medio, **16:30etatik aurrera familiak ezin izango dira ikastetxea sartu**, (gelak, liburutegia, pasabideak...), arestian aipatutako komunitara ez diren lekuetara. Zentroko instalazioekiko zuen kolaborazioa eta errespetua eskatzen dugu eta baita bere eguneko lana egiten ari den irakasleria ez den langileekiko ere.

**Haur Hezkuntza eta Lehen Hezkuntzako 1. eta 2. mailako ikasleen** kasuan familiak baimen orri bat beteko dute beraien seme-alaben bila etorriko diren **pertsonen datuak zehaztuz**.

**Lehen Hezkuntzako 3. mailatik aurrera** ikasleak bakarrik etor daitezke eskolara eta etxera bueltatu **helduen laguntzarik gabe**. Horretarako, ikasleen tutore legalek beharrezkoa den baimena sinatu beharko dute administrazioan.

Lehen Hezkuntzako **5. eta 6. mailako ikasleak** dira anai-arreba gazteagoen **ardura hartu dezaketen bakarrik**. Honetarako beharrezkoa izango da ikasleen tutore legalek baimena aurretik administrazioan sinatzea.

**PATORAKO SARBIDEKO ATEAK 21:30ak ARTE IREKITA EGONGO DIRA.**

# HAMAIKETAKOA

Hamaiketakoa zentroko **heziketa-une bat** gehiago bezala hartzen da.

Une honen helburu garrantzitsuen hamaiketako osasuntsu eta konpartitua egin dezatela izango da.

**Eskola Nafarroako gobernuko “Hamaiketako osasuntsua” ekimenean** integratuta dago eta asteko hainbat egunetan Haur Hezkuntzako geletan fruta hornitzen du.

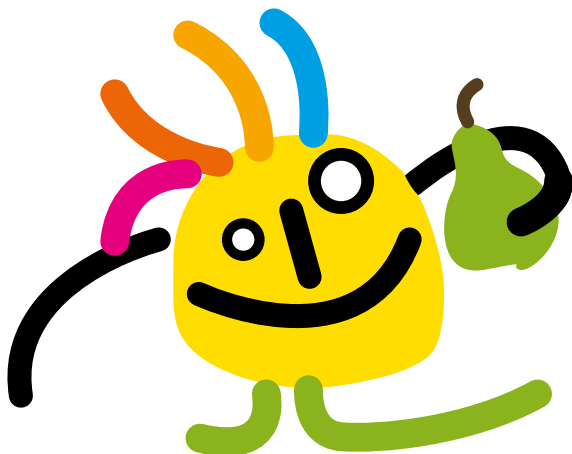
Abisua eman arte familiek egunero ekarri beharko dute fruta eskolara, ahal bada garaikoa eta anitza.

Hamaiketakoaren hondakin organikoak baratzean dagoen konpostadoran botako ditugu.

Lehen Hezkuntzako 2.mailatik gorako ikasleak hamaiketakoa ogia bestelako jaki osasuntsuekin lagunduta (marmelada, ezti, olio...) osatzen hasiko dira, eskolak duen hamaiketako osasuntsu eta partekatu baten aldeko filosofiarekin jarraituz.

**Ikasleen urtebetetze** egunean familiak bizkotxo erraz bat ekarri ahal izango du klaserara guztiok batera ospatzeko.

Ezin izango dira gozokiak eta opilgintza-produktuak ekarri, eta ez dira urtebetetze gonbidapenik banatuko.



# PATIOA

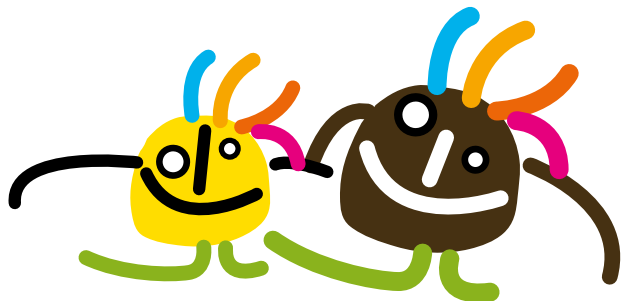
Hezkuntza taldeak bereziki zaindutako eta ongi pentsatutako espazio hezigarria.

## HELBURUAK:

- Ikasleen arteko bizikidetasun ona sustatzea.
- Erlazioko eta topaketako, espazio ludikoa heziketa komunitate guztirako garatzea.
- Hiru ikasketa eta bizipen ibilgailu-hizkuntzen garapenari laguntzea.

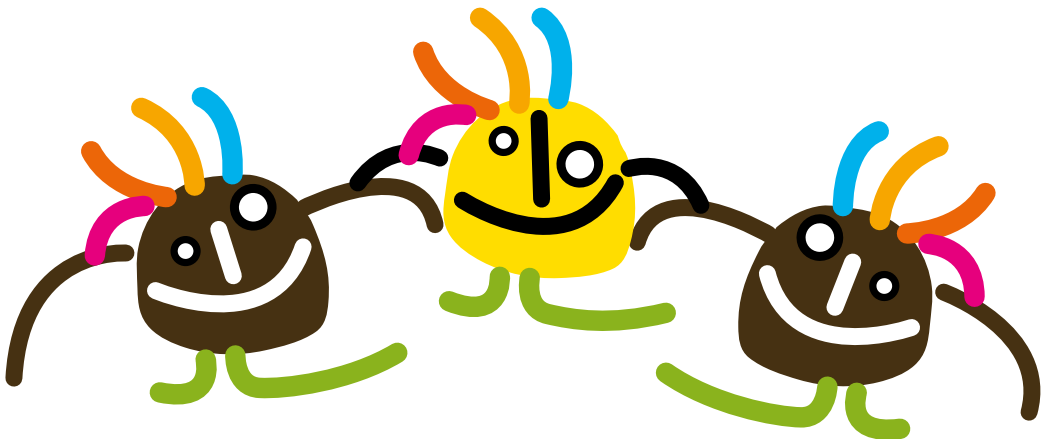
## EZAUGARRIAK:

- Jolas-tokian hezitzaile guztiak daude eta behaketa zein esku-hartze pautak partekatzen dituzte.
- Haurrek atxikimendu, maila eta hizkuntza erreferente garbia izatea oso garrantzi-tsua da.
- Patioa, jolas eta erlaziorako tokia den neurrian, irakasleei ikasgelatik kanpo beste espazio batzuetan zuzeneko behaketa uneak posible egiten dizkie, eta sortu daitezkeen balizko gatazkak bideratzeko aukera ere ematen du.
- Irakasleek dagokien zonaldean egongo dira eta egokitutako txanda beteko dute.
- Irakasleek patio-txanda batzuk eramango dituzte eta pertsona bakoitzak patioan erreferentzia-zona bat esleituta izango du.
- Patioan esleitutako bere zona errespetatu eta puntualtasunez iritsi ahal izateko, patio-txanda duten irakasleek bere ikasgela-lana antolatzea beharrezkoa da.
- Halaber, irakasleek ikasleei ikasgelatik patioraino lagundu behar diete eta erreferente helduaren konpainian geratzen direla ziurtatu beti.
- Patioan, umeek materiala ugari eskura izanen dute (trizikloak, patinak, motorrak, uztailak, malabareak, indiakak, plater txinatarrak, hula hop.....).



## FUNTZIONAMENDU ARAUAK:

- Hezkuntza taldeak egindako hausnarketaren ondorioz, erabaki da baloia soilik erabiliko dela irakasleak antolaturiko jarduerak aurrera eramateko; berdintasunezko talde-harremanak sustatzeko baliogarri eta hezkidetzaren aldeko apustu garbia delakoan. Lehen hezkuntzan, heziketa fisikoaren arloan, baloiarekin erlazionaturiko ekintza fisiko ludikoak sustatuko dira.
- Haur Hezkuntzan trizikloak, motoak eta irristailuak zimendatutako zonan erabili behar dira. Klasera itzultzean jasotzen dituzte. Eskolarako trizikloak, motoak eta patineteen ekarpena eskatuko zaie familiei.
- Lehen Hezkuntzan material desberdina (malabareak, diabolok...) daukagu, gorputz hezkuntza irakasleek kudeatutako kutxa baten barrua, patio unean erabiltzeko.
- Kokatutako enborrak ezin dira tokitik mugitu.
- Iturriaren erabilerarekin kontu izan behar dugu. Uraren erabilera arduratsua egin behar da.
- Segurtasun arrazoiengatik, ez dute ez leihoetara ez futbol-ateetara igo behar. Horrela, erorketak saihestuko ditugu.
- Familiek jolastokian ematen duten denboran, lekua garbi egotearen erantzukizun zuzena dute. Hala nola, joko elementuen eta baratzaren zainketa eta erabilerara egoki eta buruzkoa egitea.
- Eskola patioko esparruan **bizikletaz ibili eta animaliekin sartzeara debekatuta** geratzen da.



# ARROPA

Haur Hezkuntzan, arropa ahalik eta erosoan izango da.

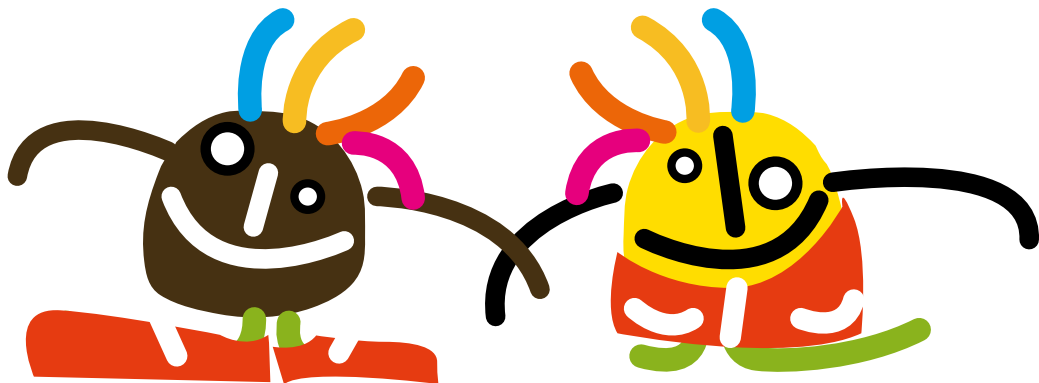
- **Botoidun eta tirantedun arropa, gerrikoak eta abarrak ekiditu...** haurraren arropa aldaketa eta autonomia oztopatzen baitituzte.
- **“Velcro”-dun edota kremaieradun zapatak** ekartzea komenigarria da (batez ere psikomotrizitatea edo gorputz heziketa duten egunetan).
- Klasera **zikintze axola ez** duen arropa ekarriko da.
- Jantzi eta objektu pertsonal guztiak **markatuta joango dira**.
- Hiru urteko gelen ateen ondoan, pasabidean, familiek etxetik ekarritako **arropa aldagarria** gordeko dugu. Irakasleak arduratuko dira arropa hori garbia eta modu erabilgarrian egon dadin.

Lehen Hezkuntzan, hezkuntza fisikoa duten egunetan, jarduera hori egiteko arropa eta oinetako egokiak ekarri beharko dituzte.

Jarduera plastikoetarako, gela bakoitzean, familiek ekarritako **kamiseta eta manta-la** komunak erabiliko ditugu.

Eskolaren instalazioetan jasotzen den arropa guztia, atezaintzan kokatuta dagoen, hartarako esleitutako kutxan utziko da.

Hiruhileko bakoitza bukatzerakoan kutxatik jaso ez den arropa guztia eman egingo da.





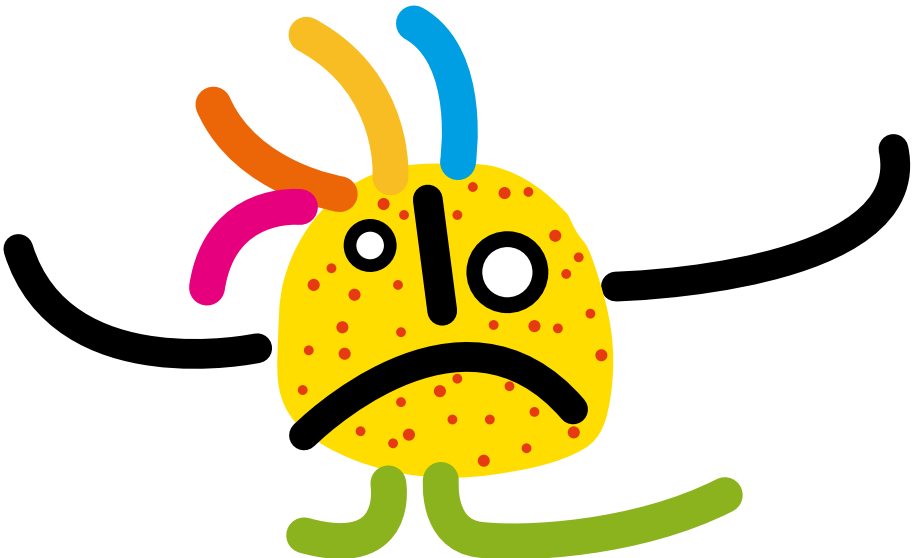
# OSASUN ALDERDIAK

Hurrengo edozein kasuetan **ez da ikaslegoa eskolan egotea baimenduko**:

- Infekzio biriko kutsakorrak (konjuntibitisa, gastroenteritisa, gorakoa, beherakoa...).
- Katarro akutua goiko arnasbideetan.
- Azal infekzioak fase aktiboan (herpesa, onddoak...).
- Zorriak.
- Eritasun exantematikoak (elgorria, errubeola, barizela...).
- Sukarra edo febrakula (37°Ctik gora).

Ongi justifikatutako salbuespenetan izan ezik (familiak sinatu beharreko baimena dago eta honi, dagokion mediku txostena atxikitu beharko zaio) **ikastetxean ez da botikarik banatuko**.

**Istripu edo larrialdi kasuetan**, lehenik eta behin, haurra artatuko da, ondoren familiari abisua emango zaio eta beharrezkoak diren neurriak hartuko dira (osasun etxera eraman, larrialdietara eraman...).



# EKARPEN EKONOMIKOA

Fotokopietarako eta material suntsikorra erosteko familia bakoitzak seme-alaba bakoitzagatik 90 € ikasturteko eman beharko ditu, **30€-tako hiru ordainketetan**, irailean, urtarrilean eta apirilean.

**Ordainketak** familiak halako amaierarako errazten duen **kontu korrontetik banku-bira** bidez egingo dira. Hartarako, eskolatik familientzako zirkular bat erraztuko da bertan banku-datuak bete ahal izateko.

Ateraldiak eta kanpamenduak aparte ordainduko dira.

## BESTELAKO INFORMAZIOA

- **Anai-arrebak egotekotan**, eskolako fotokopiak eta beste motatako informazioak anai nagusiari emango zaizkio.
- **Paper eta fotokopien kostua gutxitze** aldera, familiei geletako dokumentazioa, plataforma digitaleko esteka baten bitartez emango zaie.
- Familientzako bere seme-alaben asistentzia eta nota buletinei buruzko informazioa, Hezkuntza Departamentuko: **EDUCA** aplikazioaren bitartez egingo da. Horretarako, posta elektronikoko kontua eskolako administrazioan ematea beharrezkoa da.
- **Material didaktiko eta eskolarra gaizki erabili edo apurtuz** gero, hauek konpontzeko edo berritzeko beharrezkoak diren neurriak hartuko dira.



## ZUZENDARITZA TALDEAREN ORDUTEGIA

Zuzendaritza taldeak familiak eta irakasleak hartzeko honako ordutegia izango du:

**ASTELEHENA: 15:00-16:30**

**ASTEAZKENA: 9:00-9:45**

Aldez aurretik ordua adostea ezinbestekoa da. Horretarako, ikastetxeko telefonora deitu, eskolako posta elektronikora emaila bidali (cpbuztin@educacion.navarra.es) edo atezaintzan ohar bat utz daiteke zuzendaritzako kideek erantzun dezaten.

Familiak zuzendaritza iradokizun-ontzia eskuragarri dute, kristalezko sarreraren ondoan eta bertan, dituzten iradokizunak, proposamenak, zalantzak... plazaratu ditza-kete (eskolako web orrian txantiloia deskargatu daiteke).

Eskertuko genuke balizko zalantza hobekuntza proposamenarekin batera etorriko balitz (eskolako web orrian eskuratu daiteke txantiloia).

Ager daitezkeen zalantza posibleek hobekuntzako edo aldaketako proposamena ekar dezatela eskertuko dugu.



## ORIENTATZAILEAREN ORDUTEGIA

Orientatzaileak familiak hartzeko honako ordutegia izango du:

**ASTEARTE ETA OSTEGUNETAN: 9:00-10:30**

Aldez aurretik ordua adostea ezinbestekoa da.

Horretarako, ikastetxeko telefonora deitu, orientazioko posta elektronikora emaila bidali (cpbuztin-orientacion@educacion.navarra.es) edo atezaintzan ohar bat utz daiteke orientatzaileak erantzun dezan.



## ADMINISTRARIEN ORDUTEGIA

Administrariak familiak hartzeko honako ordutegia izango dute:

**ASTELEHENETIK OSTIRALERA: 9:00-10:00 eta 12:00-13:00**

**ASTELEHENETIK OSTEGUNERA: 15:00-16:30**

\*Ekaina eta iraila (biak barne) bitarteko hilabeteetan goizeko ordutegia soilik.

**Derrigorrezkoa da datu pertsonal eta kontatuzkoetan (helbidea, telefono zenbakia...) aldaketak izanez gero administraritzan komunikatzea** horrela, egunertuak izan ahal ditugu eskolatik idatziz egiten diren komunikazioetarako eta larrialdi abisuak edo irakasleek egin beharreko informazioetarako.

Datorren ikasturterako **Erljio/Hezkuntza Arreta ikasgaian aldatetaren bat** egin nahi duten familiek, epea gehienez ere, maiatzaren lehenengo astera arte izango dute.

Idazkaritzako posta elektronikoko helbidea, informazio eskaera egiteko edo zalantzak argitzeko, honako hau da: [cpbuztin-admon@educacion.navarra.es](mailto:cpbuztin-admon@educacion.navarra.es)

